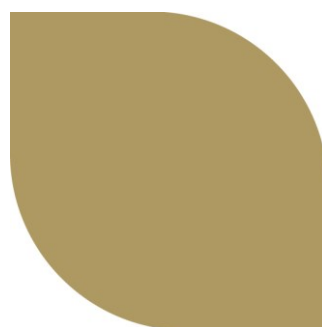


Särredovisning

Kommunalt avfall, 2022



Innehåll

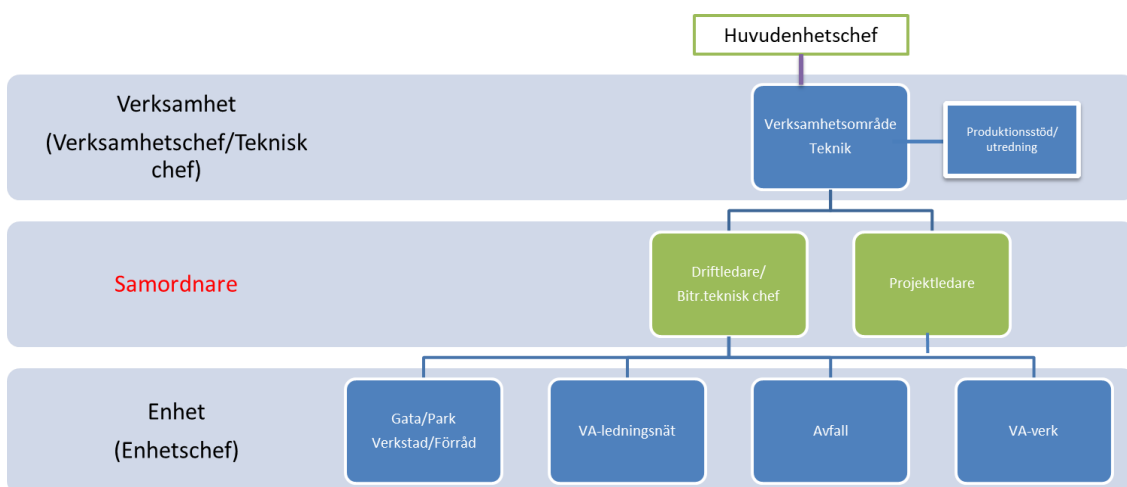
UPPDRAG	1
Organisation	1
VERKSAMHETSBERÄTTELSE 2022	2
Årets viktigaste händelser	2
Mål och måluppfyllelse	2
Årets resultat.....	3
Taxans utveckling	4
Framtiden	4
RESULTATRÄKNING.....	5
BALANSRÄKNING.....	6
REDOVISNINGSPRINCIPER & NOTER.....	7
Redovisningsprinciper	7
Noter	8
VERKSAMHETSMÅTT	11

UPPDRAG

Sollefteå kommuns avfallsenhet ansvarar för kommunens hämtning och omhändertagande av kommunalt avfall. I begreppet kommunalt avfall inräknas även slam från enskilda avloppsanläggningar. Kommunen har likaså ansvar för hämtning av så kallat därmed jämförligt avfall, det vill säga avfall som liknar kommunalt avfall men som uppstår i verksamheter. Kommunen ansvarar inte för insamling av verksamhetsavfall. Kommunen har en lagstadgad skyldighet att ta hand om kommunalt avfall. Det regleras i miljöbalkens (1998:808) kapitel 15 om avfall samt i avfallsförordningen (2001:927). Insamling av hushållens kärlavfall och slam utförs av upphandlade entreprenörer. Insamlat kärlavfall fraktas till Rödsta återvinningscentral för omlastning varefter det transporteras till Korsta förbränningsanläggning i Sundsvall. Det insamlade slammet transporteras till kommunens slamlaguner för avvattning. Kommunen har tre återvinningscentraler; Rödsta, Ramsele och Edsbacken, där hushållen kan lämna sitt grovavfall och el-avfall. Vad gäller farligt avfall samlas detta in på fem miljöstationer runt om i kommunen. Vidare hämtar vi även grovavfall vid fastighet två gånger om året. Kommunen finansierar kostnaderna för avfallsverksamheten via taxa för avfall och slam och det är kommunfullmäktige som fastställer taxan.

Organisation

Avfallsverksamheten är en affärsverksamhet inom kommunens tekniska enhet. Enheten har även ansvar för all verksamhet inom Gata/park och VA. Bilden nedan är ett organisationschema över hela den Tekniska enheten.



Organisationsschema Tekniska enheten

VERKSAMHETSBERÄTTELSE 2022

Årets viktigaste händelser

En av de större frågorna som verksamheten jobbat med under året är att ställa för insamlingen av utsorterat matavfall. Naturvårdsverkets föreskrifter anger att det ska bli obligatoriskt för både hushåll och verksamheter. Frågan om kärlyp har utretts under året och beslutet är att samtliga hushåll får ett tvådelat kärll på 240 liter med s.k. butterflylock. Införande kommer ske våren 2024 och övergången sker under ett par månader av praktiska skäl. I upphandlingen av entreprenör för insamlingen så finns krav på att möjligheten ska finnas att kunna väga avfallet. Detta är en fråga som vi under 2023 kommer lyfta till politiken för beslut, detta är även kopplat till utformningen av helt nya taxor.

Verksamheten har under året genomfört ett flertal olika upphandlingar varav hämtning av hushållsavfall (kommunalt avfall) är den i särklass största. Nuvarande avtal löper ut i början av 2024. Efter genomförd upphandling stod det klart att nuvarande entreprenör, Allmiljö, tilldelats kontraktet. Detta gäller för en period om 5 år med möjlighet till förlängning i ytterligare 3 år.

Våra återvinningscentraler förbättrar vi successivt för både personal och besökare. På anläggningarna i Västra (Ramsele och Junsele/Edsbacken) förbättras arbetsmiljön för personalen med bättre utrymmen. Vi har även genomfört en möjlighet att lämna skrotbilar på anläggningarna i Sollefteå och Junsele.

En stor omställning som verksamheten kommer påverkas av är fastighetsnära insamling av förpackningar och returpapper som producenterna enligt lag ska genomföra men som regeringen nu beslutat ska utföras av kommunerna. Vi kan konstatera att det därmed blir två större omställningar i vår kommun. Den vi själv redan planerar för fullt gällande matavfall och den som kommer gällande förpackningar. Oavsett införandetid så är det positivt för kommunen och våra kunder då det idag slängs mycket avfall i hushållssoporna som inte är kommunens ansvar utan producenternas. Den förflyttningen från kommunen till producenterna är bra på sikt och bör ge sänkta kostnader. Kommunerna kommer ersättas för arbetet enligt en ersättningsmodell som Naturvårdsverket tagit fram. Det finns dock oklarheter om full täckning kommer ges. Själva övertagandet sker 1 januari 2024. Återvinningsstationerna kommer fortsatt användas men senast 2027 ska fastighetsnära insamling av förpackningar vara utbyggt.

Mål och målluppfyllelse

Överlag ger våra medborgare och besökare höga betyg för avfallsverksamheten inom kommunen. Enkäten ”Kritik på teknik” är den största i landet inom kommunal teknisk verksamhet och den nyttjas i verksamheten för att kontinuerligt utveckla och förbättra. I avfallsplanens handlingsprogram för åren 2018–2025 finns ytterligare mål kopplat till undersökningen. Under 2022 genomfördes enkäten och flera goda betyg uppnåddes. Hushållens betyg på hämtning av avfallet fick högst betyg i hela landet! Även betyget från kunderna om återvinningscentralerna fick höga betyg.

Mål	Hur mäta?	Måluppfyllelse, mätning 2016	Måluppfyllelse, mätning 2019	Måluppfyllelse mätning 2022
Andel av hushåll i villa som är nöjda med hämtning av kommunalt avfall ska vara minst lika hög vid kommande mätningar	Enkät vart 3:e år	92 %	94%	93%
Andel hushåll som bor i flerbostadshus som är nöjda med hämtning av kommunalt avfall ska öka med två procentenheter per mätning fram till år 2025.	Enkät vart 3:e år	77 %	71%	85%
Andel nöjda besökande vid återvinningscentral ska öka med tre procentenheter per mätning fram till år 2025.	Enkät vart 3:e år	78 %	79%	82%
Andel personer som tycker sig tillräckligt informerade var de ska lämna sitt farliga avfall ska öka med tre procentenheter per mätning fram till år 2025.	Enkät vart 3:e år	77 %	79%	78%
Andel personer som tycker sig tillräckligt informerade hur de ska sortera sitt avfall ska öka med två procentenheter per mätning fram till år 2025.	Enkät vart 3:e år	84 %	81%	83%

Ny mätning är planerad till 2025

Årets resultat

Här följer en kort redogörelse för 2022 års resultat. Inom parentes redovisas motsvarande siffror för 2021. Kommunalt avfalls resultat, efter reglering, blev 0 tkr (0). Före reglering mot skuld till abonnenter redovisas en nettokostnad om 405 tkr (-786). Den kvarvarande skulden för överuttag ser vid utgången av 2022 ut som följer:

2017: 1 711 tkr (2 116)
 2021: 786 tkr (786)
 Totalt: 2 497 tkr (2 902)

Jämfört med budget gjordes en positiv budgetavvikelse, före reglering, om 1 812 tkr. Huvudorsaken till avvikelsen är inställd asfaltering och omflyttning inne på Ramsele ÅVC. Utöver det var intäkterna från renhållning och slamtömning högre än budget. Av tidigare års överskott återställdes 405 tkr genom att kostnaderna översteg intäkterna.

Årets investeringar uppgick till 0 tkr (0), inom Kommunalt avfall då investeringsbudgeten användes inom Verksamhetsavfall, där en ny traktorskopa köpts in för 200 tkr.



Taxans utveckling

Renhållningstaxan lämnades oförändrad inför 2022. Det finns fortfarande kvar medel att återföra till kunderna varför få höjningar gjorts på senare år. Under de närmaste åren kommer de återstående överuttagen att föreslås återställas genom att taxauttaget, trots taxeökningar, understiger driftkostnaderna. Sollefteå kommuns renhållningstaxa för 2022 ligger på en ”medel-låg” nivå i jämförelse med övriga kommuner i Sverige, ”där medel-låg” är den näst billigaste av 4 kategorier. Hur stora höjningar som behöver genomföras under kommande år beror exempelvis på vilken investeringsbudget som tilldelas samt vilka övriga kostnadsökningar vi ser. I nästa avsnitt, Framtiden, redogörs för en rad förändringar som är på gång inom några år. I och med införandet av utsortering av matavfall som sker under 2024 kommer det under 2023 genomföras detaljerade beräkningar för en helt ny taxekonstruktion.

Framtiden

Det är ett flertal mycket stora förändringar på gång inom avfallsverksamheten som kommer kräva mycket utredningsarbete, stora informationsinsatser samt investeringar. Den största förändringen handlar om förordningen om matavfallsinsamling från och med 2024. Den säger att kommunen ska tillhandahålla ett system för insamling (utsortering) av matavfall från hushåll. Kravet gäller nu även verksamheter. Kommunen påbörjar detta under Q2 2024.

Det har även fattats ett regeringsbeslut om att kommunen ska överta ansvaret för att samla in förpackningar fastighetsnära. Det är i grunden ett välkommet beslut då bättre möjligheter att sortera ges direkt vid fastighet och inte vid återvinningsstationerna. Därmed förväntas mängden restavfall minska. Dock kvarstår producentansvaret och kommunerna kommer att ersättas för kostnader kopplade till förpackningsinsamling. Ersättningsmodellen är ännu inte fastställd och här är det viktigt att bevaka detta så att inte kunderna drabbas av kostnader likt det som skedde då kommunerna fick ansvaret för insamling av tidningar.

Vi kan konstatera att det därmed blir två större omställningar i vår kommun under en väldigt kort införandeperiod. Den vi själv redan planerar för fullt gällande matavfall och den som kom hastigt inpå gällande förpackningar. Oavsett införandetid så är det positivt för kommunen och våra kunder då det idag slängs mycket avfall i hushållssoporna som inte är kommunens ansvar utan producenternas. Den förflyttningen från kommunen till producenterna är bra på sikt och bör ge sänkta kostnader.

Vad gäller sluttäckning återstår en etapp på Rödsta, en etapp på Edsbacken (delvis påbörjad) samt hela deponin i Ramsele. Under 2023 planeras inga täckningar att ske. Preliminärt kommer täckning på Edsbacken (Junsele) att kunna utföras under 2024. Detta kommer utredas närmare under kommande år.

Avslutningsvis bör nämnas det arbete som pågår tillsammans med VA-enheten för att finna lösningar på avsättningen av slam från enskilda brunnar. Det används idag som material till sluttäckning men när detta är klart måste slammet tas om hand på annat sätt. Här finns även EU-direktiv samt nationella utredningar som kommer styra hur detta ska ske.

RESULTATRÄKNING

Belopp i tkr

	Not	2022	2021
Verksamhetens intäkter	1	24 387	23 316
Verksamhetens kostnader	2	-24 241	-23 141
Avskrivningar	3	-135	-158
Verksamhetens nettokostnader		11	17
Skatteintäkter		0	0
Generella statsbidrag och utjämning		0	0
Verksamhetens resultat		11	17
Finansiella intäkter		0	0
Finansiella kostnader	4	-11	-17
Resultat efter finansiella poster		0	0
Extraordinära intäkter		0	0
Extraordinära kostnader		0	0
Årets resultat		0	0



BALANSRÄKNING

Belopp i tkr

	Not	2022	2021
TILLGÅNGAR			
Anläggningstillgångar			
<i>Materiella anläggningstillgångar</i>			
Mark, byggnader & tekniska anläggningar	5	951	1 066
Maskiner & inventarier	6	123	143
Summa anläggningstillgångar		1 074	1 209
Omsättningstillgångar			
Kortfristiga fordringar	7	2 031	1 396
Kassa & bank		3 927	4 932
Summa omsättningstillgångar		5 958	6 328
SUMMA TILLGÅNGAR		7 032	7 537
EGET KAPITAL, AVSÄTTNINGAR & SKULDER			
Eget kapital		0	0
Avsättningar		0	0
Skulder			
Långfristiga skulder	8	3 572	4 111
Kortfristiga skulder	9	3 461	3 426
Summa Skulder		7 032	7 537
SUMMA EGET KAPITAL, AVSÄTTNINGAR OCH SKULDER		7 032	7 537

REDOVISNINGSPRINCIPER & NOTER

Hela bokslutet ingår i kommunens totala bokslut. Detta är särredovisningen av Kommunalt avfall, tidigare kallat Hushållsavfall.

Redovisningsprinciper

- Verksamhetens resultat- och balansräkning har upprättats i enlighet med lagen om kommunal bokföring och redovisning, LKBR, samt de rekommendationer som lämnas av Rådet för kommunal redovisning, RKR.
- Fordringar har upptagits till de belopp varmed de beräknas inflyta.
- Tillgångar och skulder har upptagits till anskaffningsvärde där inget annat anges.
- Periodiseringar av inkomster och utgifter har skett enligt god redovisningssed.
- Kostnader som varit gemensamma med andra verksamheter har fördelats så som i tabellen på nästa sida.
- Kommunalt avfall lyder under självkostnadsprincipen och eventuellt över- eller underuttag ska återföras till abonnenterna. I verksamhetsberättelsen redogörs för planen att återställa det aktuella överuttaget. De ackumulerade överuttagen finns redovisade som en långfristig skuld och är specificerade i not.

Fördelning av kostnader som varit gemensamma med andra verksamheter

Kostnad	Fördelningsnyckel	Motiv
Ekonomiavdelning	Beräknad kostnad kravverksamhet	Specifik arbetsuppgift.
Administrativ avdelning	Fördelning efter beräknad tidsåtgång.	Matrisorganisation där personal och kringkostnader bokförs centralt och fördelas till förvaltningens alla verksamheter.
Särskilda serviceenheter	Fördelning efter redovisad tidsåtgång. Timkostnaden beräknas preliminärt i budget och justeras efter bokslut till faktisk självkostnad för avdelningen.	Matrisorganisation där personal och kringkostnader bokförs centralt och fördelas till förvaltningens alla verksamheter.
Datakostnader	IT-enhetens taxa.	Fördelas till alla verksamheter.
Renhållningsavgifter	Renhållningstaxa	Av kommunfullmäktige beslutad taxa.
Tippavgifter avloppsslam	Deponitaxa	Fastställd deponitaxa.
Pensionskostnader	Påslag på lön	Fördelas till alla verksamheter.
Intäkter från mottagning våtslam	Renhållningstaxa	Av kommunfullmäktige beslutad taxa.
Kostnader Rödsta ÅVC samt övriga indirekta kostnader Avfall (både Kommunalt avfall och Verksamhetsavfall)	Schablon utifrån verkliga avfallsmängder. För 2022 användes 50 % Kommunalt avfall och 50 % Verksamhetsavfall	Detta är nödvändigt för att kunna särskilja Kommunalt avfall från Verksamhetsavfall. För 2022 är Kommunalt avfalls del 5 119 (4 952) tkr.

Noter

Belopp i tkr

Not 1 Verksamhetens intäkter	2022	2021
Taxeintäkter	22 501	22 495
Övriga externa intäkter	806	991
Interna intäkter	676	615
Över-/ underuttag intäkter	405	-786
Summa	24 387	23 316

Not 2 Verksamhetens kostnader	2022	2021
Material	-471	-705
Personalkostnader	-1 620	-1 224
Externt köpta tjänster	-16 705	-15 954
Från kommunen fördelade kostnader*	-5 446	-5 257
Summa	-24 241	-23 141

*Kostnader fördelade enligt redovisningsprinciperna på föregående sida.

Not 3 Avskrivning och nedskrivning

Avskrivningstider per anläggningstyp	År	Procent
Mark, byggnader och tekniska anläggningar	20-33	3-5%
Maskiner och inventarier	5-10	10-20%

Årets avskrivning per anläggningstyp	2022	2021
Mark, Byggnader & tekniska anläggningar	-115	-130
Maskiner och inventarier	-20	-29
Summa	-135	-158

Not 4 Finansiella kostnader	2022	2021
Ränta kommunlån	-11	-17
Summa	-11	-17

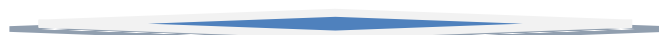


Not 5 Mark, byggnader och tekniska anläggningar	2022	2021
Akkumulerade anskaffningsvärden		
Ingående anskaffningsvärden	9 530	9 530
Inköp	0	0
Försäljningar/utrangeringar/omklassificering	0	0
Utgående ackumulerade anskaffningsvärden	9 530	9 530
Akkumulerade avskrivningar enligt plan		
Ingående avskrivningar enligt plan	-8 464	-8 334
Försäljningar/utrangeringar/omklassificering	0	0
Årets avskrivningar enligt plan	-115	-130
Utgående ackumulerade avskrivningar enligt plan	-8 579	-8 464
Utgående planenligt restvärde	951	1 066
Not 6 Maskiner och inventarier	2022	2021
Akkumulerade anskaffningsvärden		
Ingående anskaffningsvärden	290	290
Inköp	0	0
Försäljningar/utrangeringar/omklassificering	0	0
Utgående ackumulerade anskaffningsvärden	290	290
Akkumulerade avskrivningar enligt plan		
Ingående avskrivningar enligt plan	-146	-117
Försäljningar/utrangeringar/omklassificering	0	0
Årets avskrivningar enligt plan	-20	-29
Utgående ackumulerade avskrivningar enligt plan	-166	-146
Utgående planenligt restvärde	123	143
Not 7 Kortfristiga fordringar	2022	2021
Kundfordringar	1 399	639
Ingående mervärdesskatt på leverantörsskulder	632	654
Förutbetalda kostnader & upplupna intäkter	0	102
Summa	2 031	1 396

Not 8 Långfristiga skulder	2022	2021
Kommunlån*	1 074	1 209
Överuttag 2017	1 711	2 116
Överuttag 2021	786	786
Summa skuld till renhållningskollektivet	2 497	2 902
Summa	3 572	4 111

**Avser Huhsållsavfalls del av kommunens lån. Detta är framräknat som verksamhetens restvärde på de materiella anläggningstillgångarna.*

Not 9 Kortfristiga skulder	2022	2021
Leverantörsskulder	3 162	3 272
Utgående mervärdesskatt på kundfordringar	280	128
Upplupna kostnader och förutbetalda intäkter	19	27
Summa	3 461	3 426



VERKSAMHETSMÅTT

Kunder	2022	2021	2020	Enhet
Vanligaste avgift en- och tvåfamiljshus	2 130	2 130	2 010	kr/år
Pris "Nils Holgersson" lägenhet	32	32	30	kr/m ²
Vanligaste avgift fritidshus	977	977	922	kr/år

Insamling - generellt	2022	2021	2020	Enhet
Mängd insamlat farligt avfall	6,3	6,1	6,8	kg/person
Mängd insamlat kommunalt avfall, totalt inkl. trädgårdsavfall	457	482	488	kg/person
Mängd insamlat mat- och restavfall	212	223	216	kg/person
Mängd insamlat grovavfall	150	159	168	kg/person
Mängd insamlade förpackningar och returpapper	49	69	74	kg/person

Återvinning behandling	2022	2021	2020	Enhet
Mängd kommunalt avfall till förbränning med energiåtervinning	312	328	315	kg/person
Mängd mat- och trädgårdsavfall till central biologisk behandling	18	10,7	19,7	kg/person
Mängd matavfall som hemkomposteras eller lämnas via avfallskvarnar till avlopp	0,2	0,2	0,2	kg/person
Mängd kommunalt avfall insamlat ämnat för materialåtervinning	113	122	130	kg/person
Andel av uppkommet matavfall som går till biologisk behandling	0,23	0,22	0,21	%
Andel kommunalt avfall insamlat för materialåtervinning, inklusive biologisk behandling	29	28	27	%
Andel kommunalt avfall insamlat för materialåtervinning, exklusive biologisk behandling och konstruktionsmaterial	25	25	27	%

Bortskaffande deponering	2022	2021	2020	Enhet
Mängd kommunalt avfall till deponering	12,1	11,9	12,2	kg/person

Ekonomi exkl. slam o.d.	2022	2021	2020	Enhet
Totala kostnader hushållsavfall exkl. slam	1 050	1 023	986	kr/person
Årskostnad service- och administration exkl. slam	511	484	434	kr/person
Årskostnad insamling mat- och restavfall	296	254	247	kr/person
Årskostnad förbränning inkl. fjärrtransport av restavfall	244	243	281	kr/person
Årskostnad övriga kostnader inom kommunala ansvaret	-	41	25	kr/person

Medarbetare	2022	2021	2020	Enhet
Antal anställda	0,37	0,29	0,29	st/1000 person
Medelålder	40	48	42	år

Miljöbokslut	2022	2021	2020	Enhet
Mängd kommunalt avfall till deponering	12,1	11,9	12,2	kg/person
Andel förnybara drivmedel - Insamling mat- och restavfall	0	0	0	%



